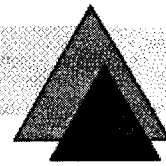


Flexi-Scan E



impro®

Programmeerhandleiding Flex 95 software Win V3.3 NL



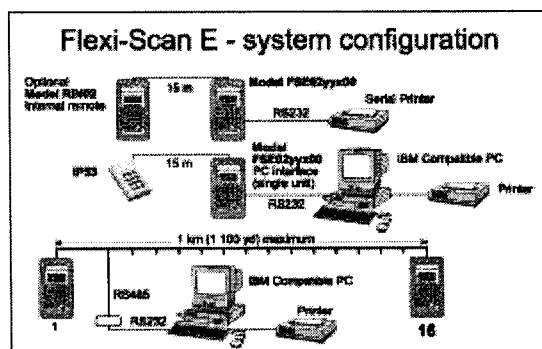
Inleiding

Deze programmeerhandleiding is bedoeld als hulpmiddel voor de installateur bij het programmeren van een Flexi-E systeem. Om het programma goed te kunnen gebruiken is enige basiskennis van Windows95 of Windows98 noodzakelijk. Het programma is eenvoudig van opzet en de meeste functies zullen dan ook niet uitgebreid worden beschreven. Eventuele aanvullende informatie kunt u vinden in het help-bestand van het programma of telefonisch bij AVD Security BV.

Opzet van het systeem

Het Flexi-E systeem bestaat uit één of meer controllers (Flexi-E), één of meer lezers (ontvanger en mullion) en (bij multidrop RS485 systeem) één of meer RS485-RS232 converters.

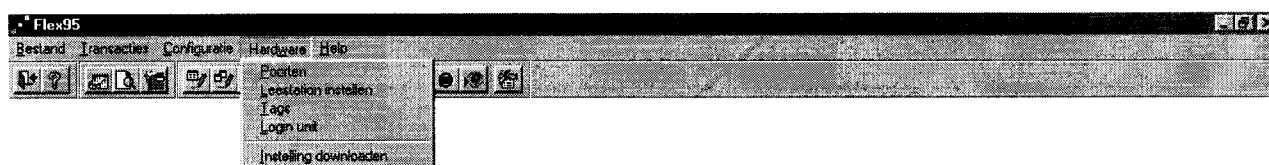
Hieronder een voorbeeld hoe het systeem opgebouwd kan zijn :



Voordat de computer kan communiceren met de controllers moet eerst op elke controller het ID-adres worden ingesteld. Bij nieuwe controllers gebeurt dit door op de controller(s) in te toetsen : **2 0 # 8 (adres 01 tot 16) #**. Bij lezers waarvan het password is gewijzigd dient de **0** vervangen te worden door het nieuwe password.

Controleer of elke lezer is aangesloten op de 3 aderige RS485 bus en of deze is aangesloten op de converter. Controleer of de baudrate van de controllers en converters zijn ingesteld op 9600 baud (standaard instelling). Controleer of alle componenten van spanning zijn voorzien en start het Flex-95 programma op.

Systeem instellen



Om de RS485-RS232 converter aan te sturen moet de software op de juiste poort geprogrammeerd zijn. Kies **Hardware** → **Poorten** en selecteer de juiste COM-poort en baudrate instelling (standaard COM 1 – 9600 baud).

Definieer de controllers (= Flexi-E) zodat verderop in het programma de instellingen hiervan gewijzigd kunnen worden. Kies **Hardware** → **Leesstation instellen**. Wijzig bij **“Naam lezer”** de naam van de 1^e lezer in een voor u duidelijke naam. Stel bij **“Aangesloten poort”** de juiste COM-poort in.

Indien meer dan één controller gebruikt wordt voegt u deze toe middels de **“Toevoegen”** toets.

Cyclisch transactie geheugen :

Standaard staat deze instelling AAN. Als de transactiebuffer cyclisch is, dan worden de 1.250 meest recente transacties in het geheugen van de controller bewaard. Als het geheugen niet-cyclisch is, dan geeft de lezer een waarschuwingssignaal, wanneer het geheugen 75% van zijn opslagcapaciteit heeft bereikt. Het lezen stopt wanneer het geheugen vol is.

Relais tijd :

Dit is de schakeltijd van het relais, nadat een geldige tag werd aangeboden. (niet gebruikt in AAN/UIT stand).
Bereik 0,5 .. 99999.9 seconden.

Alarm tijd :

Dit is de schakeltijd van het alarmrelais, nadat een alarmconditie plaats heeft gevonden.
Bereik 0.0 .. 600 seconden.

Open alarm na :

Deze tijd geeft aan hoelang een deur open kan blijven voordat een alarmconditie wordt gegenereerd.

Gesloten alarm na :

Deze tijd geeft aan hoelang de deur gesloten kan blijven nadat een geldige tag werd aangeboden, voordat een alarmconditie wordt gegenereerd.

De alarmfunctie kan worden gebruikt als een (magneet) contact wordt aangesloten op de controller. Indien van deze functie geen gebruik wordt gemaakt dienen deze ingangen dichtgelust te worden !

Werking reais :

Hier geeft u aan welke functie het relais moet krijgen na het aanbieden van een geldige tag. Vaste stand houdt in dat het relais bekrachtigd blijft totdat de geldige tag uit het leesbereik van de lezer verdwenen is. Bij puls wordt het relais gedurende het aantal seconden dat is ingesteld bij relaistijd geactiveerd na het aanbieden van een geldige tag, Aan/Uit houdt in dat telkens wanneer een geldige tag wordt aangeboden het relais van stand veranderd (aan → uit → aan → uit).

Lezer ID :

Dit is het identificatie nummer van een lezer in een RS485 netwerk. Dit nummer moet geprogrammeerd worden in de desbetreffende lezer. Overtuig u ervan dat elke lezer binnen hetzelfde netwerk een uniek nummer heeft. Het bereik is 1 tot 16 (1 tot 99 voor RS232 lezer).

Toegangscode :

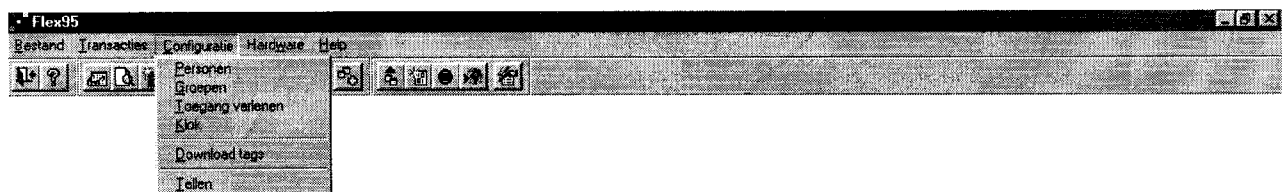
De toegangscode, nodig voor het handmatig programmeren van de lezer. Geef een toegangscode in het bereik van 1 .. 9999. De toegangscode zal ook worden overgedragen tijdens het laadproces. U moet de toegangscode dus niet handmatig op de controller programmeren.

Belangrijk: wijzig de toegangscode in een andere waarde dan 0! (Bij voorkeur in het bereik van 1.000 9999). U loopt anders het risico, dat een gebruiker die met het toetsenbord "speelt" bij toeval in de programmeerstand terecht komt, waarbij de instellingen per ongeluk kunnen worden gewijzigd!!

Definiëren inleesapparaat

Om alle tags op een gemakkelijke manier in te lezen dient de lezer waarop dit moet gebeuren gedefinieerd te worden. **Kies Hardware** → **Login unit** en selecteer een lezer om de tags in te lezen.

Inlezen tags



Voordat er namen, bevoegdheden, e.d. aan de tags kunnen worden toegekend moeten deze eerst worden ingelezen in de tabel met beschikbare tags. Klik hiervoor op **Hardware** → **Tags** en lees de tags in door alle tags stuk voor stuk bij de eerder aangewezen login unit te houden.

Na elke succesvol ingelezen tag geeft de login unit één pieptoon en gaat de groene LED kort aan. Wanneer een tag reeds voorkomt in de tabel worden er twee pieptonen weergegeven en gaat de rode LED kort aan. Deze tag kan dus niet nogmaals ingelezen worden.

Ook kunnen de tags handmatig worden geprogrammeerd door het intoetsen van de 10 cijferige tagcode gevolgd door "ENTER". Als alle tags zijn ingelezen klikt u op **CLOSE** of **STOP** om het inlezen te stoppen.

WAARSCHUWING: Om alle instellingen in de controllers te programmeren dient u via **Hardware** → **Instellingen downloaden** de instellingen in de lezers te programmeren !

Programmeren tags

Na het inlezen van de tags kunnen nu de bevoegdheden en namen geprogrammeerd worden. Klik hiervoor op **Configuratie** → **Personen** → **Toevoegen**.

Naam :

Geef een naam voor deze gebruiker. Dit veld is verplicht. De gebruikersnaam dient uniek te zijn.

Tagnaam :

Dit kan bestaan uit elk nummer, serienummer of code die u maar kunt bedenken. De tagnaam is niet nodig maar kan makkelijk zijn voor een snelle identificatie.

Tag aan :

Klik hier om een persoon wel of geen toegang te verlenen. Gebruik deze functie bijvoorbeeld om bij verlies van een tag de tag tijdelijk uit te schakelen. Wordt de tag teruggevonden kan volstaan worden met het heractiveren van de tag en hoeft er niet een nieuwe tag te worden geprogrammeerd.

Tagnummer :

Hier wijst u een tag toe aan een persoon. Het toewijzen kan middels het kiezen van een "vrije" tag uit de lijst met beschikbare tags of middels de login lezer.

Voor het kiezen van een beschikbare tag klikt u op "**Beschikbare tag**" en kiest u de desbetreffende tag gevolgd door "**Toewijzen**".

Voor het herkennen van een reeds eerder ingelezen tag klikt u op "**Toewijzen**". Het systeem wacht totdat een tag wordt ingelezen op de login lezer. De "present tag" en "access denied" LED knipperen afwisselend. Het "Toewijzen tag" venster sluit wanneer een tagcode via de login lezer wordt ontvangen.

Klik op "**OK**" om de invoer van een nieuwe tag af te ronden

Pincode :

U kunt 1,2,3 of 4-cijferige PIN codes gebruiken. PIN codes in combinatie met tags worden gebruikt wanneer een hoger veiligheidsniveau gewenst is. Het is over het algemeen niet nodig een PIN code toe te kennen.

Pincode aan :

Klik hier om de PIN code in- danwel uit te schakelen voor deze persoon.

Straat & nummer :

Informatie veld

Postcode & plaats .

Informatie veld

Telefoon :

Informatie veld

Opmerking :

Informatie veld

Voor elke tag herhaalt u bovenstaande handelingen en sluit deze procedure af met "**Sluiten**".

Groepen maken :

In sommige situaties kan het handig zijn om gebruikers in groepen onder te verdelen (personeel, directie, enz.). Klik hiervoor op **Configuratie** → **Personen** → **Groepen** en definieer de groepen door het aanmaken van nieuwe of wijzigen van bestaande groepen.

Toegangsrechten bepalen :

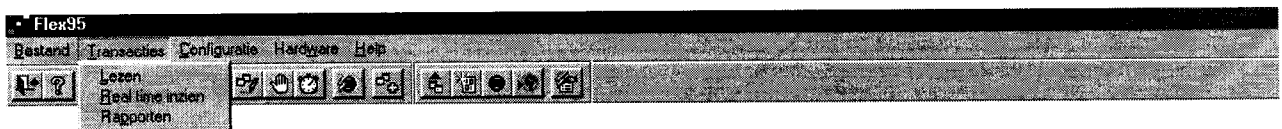
Hier wordt bepaald op welke lezers de aangeboden tags toegang hebben. Dit kan individueel of groepsgewijs bepaald worden. Klik hiervoor op **Configuratie** → **Personen** → **Toegang verlenen**. Selecteer de controller waarvan de toegang bepaald moet worden gevolgd door de groepen of personen welke wel of geen toegang hebben en verplaats deze middels de toetsen < (=per stuk verwijderen), << (=alle items verwijderen), > (=per stuk toevoegen), >> (alle items toevoegen).

WAARSCHUWING: Om het tagbestand te bewaren dient u nadat alle toegangsrechten zijn bepaald via **Configuratie** → **Download tags** de instellingen in de lezers te programmeren !

Kloktijd van de controllers instellen :

Voor het correct registreren van alle transacties en systeem meldingen is het noodzakelijk dat de interne klokken van alle controllers regelmatig gesynchroniseerd worden met de juiste (PC) tijd. Dit gebeurt door het klikken op **Configuratie** → **Klok**. Om de huidige tijdsinstelling van de controller(s) te kunnen zien klikt u op **“Alles selecteren”** gevolgd door **“Inzien”**. De PC klok is zichtbaar aan de bovenzijde van het venster. Indien de tijdsinstelling niet correct is klikt u op **“Instellen Klok”** om de PC tijd naar de controller(s) verzonden.

Transacties en systeemmeldingen uitlezen



Gedurende het normale bedrijf van het systeem worden alle meldingen door de controllers in het interne geheugen opgeslagen. Deze meldingen kunnen worden opgehaald uit dit geheugen en verzonden worden naar de PC. Ook kunnen de meldingen “real-time” worden bekeken. Het is in dat geval wél noodzakelijk dat de PC met het Flex95 programma continue aanstaat.

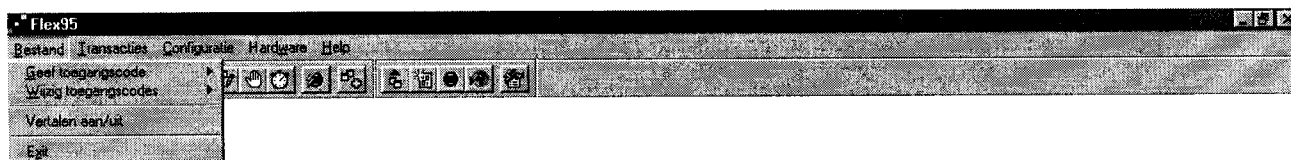
Om de meldingen uit het systeem op te halen klikt u op **Transacties** → **Lezen**. Selecteer één bepaalde controller of alle controllers en klik op **“Lezen”**. De meldingen worden nadat ze door de PC ontvangen zijn gewist uit het interne geheugen van de controller(s) en kunnen dus niet nogmaals opgehaald worden !!

Om de opgeslagen meldingen te bekijken klikt u op **Transacties** → **Rapporten**. In het rapport scherm kunnen diverse filters ingesteld worden zodat de transactielijst overzichtelijk wordt weergegeven. Ook kunnen de getoonde (en gefilterde) transacties worden afgedrukt op een printer.

Middels **Transacties** → **Real time inzien** kan er live meegekeken worden met de transacties. Deze transacties worden niet opgeslagen in de controller(s) maar worden direct verwerkt in de rapporttabel.

Waarschuwing : Wanneer de rapporttabel beschadigd raakt of verloren gaat is het niet mogelijk om de meldingen nogmaals uit de controller(s) op te halen. Het is dus aan te raden regelmatig een backup te maken van de tabel (het programma Flexi95) of een afdruk te maken op een printer.

Beveiliging van het programma



Om misbruik van de gegevens en het Flex95 programma te voorkomen kan de toegang hiertoe beperkt worden in 3 niveo's : 1. gebruiker, 2. hoofdgebruiker, 3. systeembeheerder/installateur.

Niveau 1 : geeft toegang tot het transactiemenu

U kunt de transacties lezen of in real-time bekijken, of toegang verkrijgen tot het transactie gegevensbestand. Het is niet mogelijk instellingen te wijzigen op dit niveau.

Niveau 2 : geeft toegang tot het configuratie menu.

U kunt personen aanmaken, tags toewijzen, groepen aanmaken en kiezen welke personen en groepen toegang hebben bij een bepaalde ingang.

Dit niveau wordt doorgaans gereserveerd voor de hoofdgebruiker.

Niveau 3 : geeft toegang tot het hardware menu.

U kunt de hardware instellingen wijzigen en tags inbrengen in het systeem. Alleen deze tags kunnen in het systeem worden gebruikt.

Dit niveau dient alleen toegankelijk te zijn voor service personeel, wat bekend is met de gebruikte hardware.

Als bij de start een toegangscode wordt ingegeven welke geldt voor een lager niveau, zal het niveau zich aanpassen aan de gebruikte toegangscode.

Als een toegangscode ongeldig gemaakt is in "Wijzig Toegangscode", dan zijn het ongeldige niveau en de lagere niveaus vrij toegankelijk. Het inbrengen van een toegangscode is echter niet beschikbaar. Bij het opstarten zal het ingeven van een toegangscode alleen nodig zijn, wanneer niveau 1 een toegangscode vereist.

